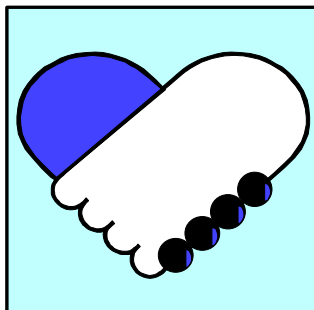


SPRAWOZDANIE Z REALIZACJI
„GMINNEGO PROGRAMU WSPIERANIA RODZINY
DLA MIASTA I GMINY MROCZA
NA LATA 2016-2018” za 2017 rok



Mrocza, marzec 2018

Zgodnie z art. 176 pkt.1 Ustawy z dnia 9 czerwca 2011 roku o wspieraniu rodziny i systemie pieczy zastępczej (tj. Dz.U. 2017 poz. 697 ze zm.), do zadań własnych gminy należy opracowanie i realizacja 3-letnich gminnych programów wspierania rodziny. Uchwałą Nr XVIII/170/2016 Rady Miejskiej w Mroczy z dnia 31 marca 2016 roku został przyjęty kolejny Gminny Program Wspierania Rodziny dla Miasta i Gminy Mrocza na lata 2016-2018.

Art. 179 wspomnianej ustawy oraz Gminny Program Wspierania Rodziny dla Miasta i Gminy Mrocza na lata 2016-2018, wskazują obowiązek składania Radzie Gminy roczne sprawozdanie z realizacji zadań z zakresu wspierania rodziny oraz przedstawia potrzeby związane z realizacją zadań.

Na podstawie art. 10 w/w ustawy i Uchwały nr XIII/121/2011 Rady Miejskiej w Mroczy z dnia 28 października 2011 roku sprawie zmiany statutu Miejsko-Gminnego Ośrodka Pomocy Społecznej w Mroczy, MGOPS jest realizatorem pracy z rodziną w zakresie określonym w powołanej wyżej ustawie na terenie Gminy Mrocza.

Na mocy ustawy z dnia 9 czerwca 2011 roku o wspieraniu rodziny i systemie pieczy zastępczej (tj. Dz.U. 2017 poz. 697 ze zm.), która weszła w życie 1 stycznia 2012 roku, rodzinie przeżywającej trudności w wypełnianiu funkcji opiekuńczo-wychowawczej burmistrz zapewnia **wsparcie**, które polega w szczególności na:

- 1) analizie sytuacji rodziny i środowiska rodzinnego oraz przyczyn kryzysu w rodzinie,
- 2) wzmocnieniu roli i funkcji rodziny,
- 3) rozwijaniu umiejętności opiekuńczo-wychowawczych rodziny,
- 4) podniesieniu świadomości w zakresie planowania oraz funkcjonowania rodziny,
- 5) pomocy w integracji rodziny,
- 6) przeciwdziałaniu marginalizacji i degradacji społecznej rodziny,
- 7) dążeniu do integracji rodziny.

Zgodnie z art. 8 ust.2 w/w ustawy wspieranie prowadzone jest w formie:

- 1) Pracy z rodziną,**
- 2) Pomocy w opiece i wychowaniu.**

W ramach wsparcia rodzina może zostać objęta działaniami:

- 1) Instytucji i podmiotów działających na rzecz dziecka i rodziny,
- 2) Placówek wsparcia dziennego,
- 3) Rodzin wspierających.

I.PRACA Z RODZINĄ prowadzona jest w formie:

- 1. Konsultacji i poradnictwa specjalistycznego**
- 2. Terapii i mediacji**
- 3. Usług dla rodzin z dziećmi, w tym usług opiekuńczych i specjalistycznych**
- 4. Pomocy prawnej, szczególnie w zakresie prawa rodzinnego**
- 5. Organizowania dla rodzin spotkań, mających na celu wymianę ich doświadczeń oraz zapobieganie izolacji, zwanych „grupami wsparcia” lub „grupami samopomocowymi”**

Ad. 1-2 Poradnictwo psychologiczne, terapia i mediacje

Od marca 2012 roku w MGOPS w Mroczy organizowane jest poradnictwo psychologiczne dla osób i rodzin korzystających z pomocy społecznej. Poradnictwo specjalistyczne jest świadczone

osobom i rodzinom, które mają trudności lub wykazują potrzebę wsparcia w rozwiązywaniu swoich problemów życiowych, bez względu na posiadany dochód.

Poradnictwo psychologiczne realizuje się przez procesy diagnozowania, profilaktyki i terapii. Psycholog przyjmuje po uprzednim uzgodnieniu terminu z pracownikiem socjalnym w czwartki (pierwszy i trzeci miesiąca) od godziny 10.00 – 14.00.

Przez cały okres sprawozdawczy organizowane było poradnictwo psychologiczne dla osób i rodzin korzystających z pomocy społecznej. W okresie sprawozdawczym terminy i godziny realizacji dostosowano do potrzeb i czasu pracy osób korzystających ze specjalistycznej pomocy psychologicznej. W okresie od 01.01.2017 do 31.12.2017 zrealizowano łącznie 120 godzin. Przyjęto 305 osób zgłaszających się osobiście lub kwalifikowanych przez pracowników MGOPS w Mroczy (156 kobiet, 43 mężczyzn, 141 osób niepełnosprawnych, 103 dzieci, 2 osób starszych). Usługę realizował 1 terapeuta. Jednocześnie należy zauważyć, że zapotrzebowanie na tę formę pomocy ciągle wzrasta.

- **Problemy**, z którymi zgłaszały się osoby zainteresowane pomocą psychologiczną i wsparciem:
 - Mażeńskie
 - Z nieradzeniem sobie ze stresem i przeciążeniem emocjonalnym
 - Rodzinne
 - W relacjach z nauczycielami
 - Zdrowotne
 - Związane z separacją i rozwodem
 - Nadużywania środków psychoaktywnych
 - Związane z brakiem poczucia bezpieczeństwa w obecnej sytuacji życiowej
 - Dotyczące nieumiejętności poruszania się po rynku pracy
 - W zakresie braku umiejętności komunikacyjnych, w tym zachowań asertywnych i braku gotowości do wprowadzania zmian w życiu
 - Finansowe (długi i brak perspektyw na spłacenie kredytów)
 - Uzależnienie od alkoholu: męża, konkubenta, żony i uświadomienie sobie swojego współzależnienia
 - Przeżycia traumatyczne i radzenie sobie z posttraumą
 - Syndrom wykluczenia społecznego
 - Myśli suicydalne (samobójcze)
 - Agresja u dzieci
 - Konflikty sąsiedzkie
 - Trudności i niepowodzenia szkolne dzieci
 - Osoby wymagające pomocy w związku z wszczęciem procedury Niebieskiej karty
 - Zgłaszano potrzebę mediacji rodzinnych (odbyły się 4 spotkania)
 - Lęki i problemy egzystencjonalne
 - Trudności w rozumieniu własnych problemów życiowych
 - Inne wynikające z ubóstwa, nieporadności a także nasilającej się patologii.

Realizowano porady, mediacje, interwencje kryzysowe, wydawano skierowania do specjalistów (psychiatrów, nefrologów, onkologów, neurologów i logopedów). Przekazywano materiały edukacyjne, informacyjne i profilaktyczne. W szczególnie trudnych przypadkach wymagających dalszej interwencji i pomocy psychologicznej zwrócono uwagę na możliwość korzystania z systematycznej dalszej pomocy i wsparcia w Punkcie Interwencji Kryzysowej przy MGOPS w Mroczy.

Tab.1 Usługi świadczone przez psychologa:

Wyszczególnienie	2016	2017
Ilość godzin	96	120
Ilość przyjętych osób	291	305

Źródło: dane własne MGOPS w Mroczy

1)Punkt Interwencji Kryzysowej Mrocza

Uchwałą Nr XXXI/265/2012 Rady Miejskiej w Mroczy z dnia 28.12.2012 r. w sprawie zmiany Statutu Miejsko-Gminnego Ośrodka Pomocy Społecznej w Mroczy powołano Punkt Interwencji Kryzysowej, działający przy MGOPS w Mroczy, w którym przyjmuje psycholog (pierwszy czwartek miesiąca) - łącznie w okresie sprawozdawczym 12 godzin. W ramach działania Punktu Interwencji Kryzysowej przyjęto 12 osób -kobiet (indywidualne zgłoszenia i przez pracowników MGOPS). *W roku 2017 przyjęto 12 osób.*

Zgłaszano się z problemami:

- Finansowymi (brak możliwości spłaty kredytów),
- Alkoholowymi w rodzinie,
- Agresywne zachowania,
- W relacjach małżeńskich i sąsiedzkich,
- Wychowawczych,
- Trudnościach w relacjach z nauczycielami dzieci,
- Używania środków psychoaktywnych, w tym przez dziecko,
- Związane z separacją lub rozwodem,
- Trudności i niepowodzenia szkolne dzieci,
- Uzależnienie od hazardu,
- Rodzinne,
- Zdrowotne,
- Myśli samobójcze,
- Z nieradzeniem sobie ze stresem i przeciążeniem emocjonalnym,
- Trudności w rozumieniu własnych problemów życiowych,
- Związane z brakiem poczucia bezpieczeństwa w obecnej sytuacji życiowej,
- Inne wynikające z ubóstwa, nieporadności a także nasilającej się patologii

Realizowano porady, mediacje, interwencje kryzysowe, wydawano skierowania do specjalistów (psychiatrów, Powiatowej Poradni Psychologiczno-Pedagogicznej w Nakle nad Notecią, Wojewódzkiej Poradni Zdrowia Psychicznego w Bydgoszczy i neurologów).

Potrzeby w zakresie poradnictwa specjalistycznego realizowanego przez psychologa są nieodzownym wsparciem dla mieszkańców Gminy Mrocza, świadczy o tym corocznie zwiększająca się liczba osób objęta tą formą pomocy.

2)Punkt Interwencji Kryzysowej przy Powiatowym Centrum Pomocy Rodzinie w Nakle nad Notecią

W 2017 roku przyjęto do realizacji:

1. Powiatowy Program Przeciwdziałania Przemocy w Rodzinie oraz Ochrony Ofiar Przemocy w Rodzinie w Powiecie Nakielskim na lata 2016-2020 przyjęty uchwałą Nr XVIII/150/2016 Rady Powiatu Nakielskiego z dnia 27 kwietnia 2016 roku.
2. Program oddziaływań korekcyjno-edukacyjnych dla osób stosujących przemoc w rodzinie na lata 2016-2020 przyjęty uchwałą nr XVIII/151/2016 Rady Powiatu Nakielskiego z dnia 27 kwietnia 2016 roku
3. Program służący działaniom profilaktycznym mającym na celu udzielenie specjalistycznej pomocy, zwłaszcza w zakresie promowania i wdrożenia prawidłowych metod wychowawczych w stosunku do dzieci w rodzinach zagrożonych przemocą w rodzinie w powiecie nakielskim na lata 2017-2020 przyjęty uchwałą XXV/207/2016 Rady Powiatu Nakielskiego z dnia 21 grudnia 2016 roku.
4. Powiatowy Program Ochrony Zdrowia Psychicznego na lata 2017-2022 przyjęty uchwałą nr XXXV/229/2017 Rady Powiatu Nakielskiego z dnia 29 listopada 2017 roku.

Tab.2 Liczba porad prawnych, udzielonych w ramach Punktu Interwencji Kryzysowej przy PCPR w Nakle nad Notecią w 2017 roku dla mieszkańców Powiatu Nakielskiego

PUNKT W POWIECIE NAKIELSKIM	Liczba udzielonych porad prawnych w 2017 r.	
Nakło nad Notecią: -budynek PCPR ul. Dąbrowskiego 46 -budynek Starostwa ul. Dąbrowskiego 54	520	
Szubin: budynek ZSP im. E. Chroboczka ul. Kochanowskiego 1 Sadki: budynek Urzędu Gminy ul. Strażacka 11	268	
Mrocza: budynek UMiG Mrocza ul. Plac 1 Maja 20	174	447
Kcynia (budynek MGOPS) ul. Libelta 28	273	
RAZEM	1235	

Źródło: opracowanie własne PCPR Nakło nad Notecią

Tab.3 Liczba porad psychologicznych, terapeutycznych udzielonych w ramach Punktu Interwencji Kryzysowej przy PCPR w Nakle nad Notecią w 2017 roku dla mieszkańców Powiatu Nakielskiego

Liczba porad, psychologicznych i terapeutycznych udzielonych w ramach Punktu Interwencji Kryzysowej w 2017 roku	Terapeuta	Psycholog
	dotyczy osób z terenu Gminy Mrocza	
	6	6

Źródło: opracowanie własne PCPR Nakło nad Notecią

3) Nieodpłatna pomoc prawna

Od początku roku 2016 na terenie całej Polski funkcjonuje system darmowej pomocy prawnej. Jest to rezultat wejścia w życie ustawy przygotowanej w Ministerstwie Sprawiedliwości zakładającej stworzenie ogólnopolskiego systemu nieodpłatnej pomocy prawnej oraz edukacji prawnej.

Zgodnie z uchwaloną dnia 5 sierpnia 2015 r. ustawą (Dz.U. 2015 poz. 1255 ze zm.), stworzony został dostęp do nieodpłatnej pomocy prawnej świadczonej osobiście przez adwokata lub radcę prawnego, a w szczególnie uzasadnionych przypadkach, z ich upoważnienia, aplikanta adwokackiego lub aplikanta radcowskiego, w lokalach udostępnionych przez gminy lub powiaty. Natomiast w punktach prowadzonych przez organizacje pozarządowe porad udzielają także doradcy podatkowi – w zakresie prawa podatkowego, z wyłączeniem spraw podatkowych związanych z prowadzeniem działalności gospodarczej oraz absolwenci wyższych studiów prawniczych (posiadający co najmniej trzyletnie doświadczenie w wykonywaniu wymagających wiedzy prawniczej czynności bezpośrednio związanych ze świadczeniem pomocy prawnej).

łącznie utworzone zostały 1524 punkty na terenie całego kraju (minimum 2 w każdym powiecie).

Dostęp do nieodpłatnej pomocy prawnej został zapewniony od 1 stycznia 2016 r. i był realizowany przez 2017 rok

Ustawa zakłada, że darmową pomoc prawną (na etapie przedsądowym) otrzymają:

- osoby, które nie ukończyły 26 roku życia,
- osoby fizyczne, którym w okresie roku poprzedzającego zostało przyznane świadczenie z pomocy społecznej na podstawie ustawy o pomocy społecznej,
- osoby, które ukończyły 65 lat,
- osoby posiadające ważną Kartę Dużej Rodziny,
- kombatanci,
- weterani,
- zagrożeni lub poszkodowani katastrofą naturalną, klęską żywiołową lub awarią techniczną.

Pomoc prawna polegała na:

- poinformowaniu osoby uprawnionej o obowiązującym stanie prawnym, przysługujących jej uprawnieniach lub spoczywających na niej obowiązkach;
- wskazaniu osobie uprawnionej sposobu rozwiązania jej problemu prawnego;
- pomocy w sporządzeniu projektu pisma w zakresie niezbędnym do udzielenia pomocy, z wyłączeniem pism procesowych w toczącym się postępowaniu przygotowawczym lub sądowym i pism w toczącym się postępowaniu sądownoadministracyjnym;
- sporządzeniu projektu pisma o zwolnienie od kosztów sądowych lub o ustanowienie pełnomocnika z urzędu w postępowaniu sądowym lub ustanowienie adwokata, radcy prawnego, doradcy podatkowego lub rzecznika patentowego w postępowaniu sądownoadministracyjnym.

Uprawnieni mogli uzyskać informacje w zakresie:

- prawa pracy,
- przygotowania do rozpoczęcia działalności gospodarczej,
- prawa cywilnego,
- prawa karnego,
- prawa administracyjnego,
- prawa ubezpieczeń społecznych,
- prawa rodzinnego,
- prawa podatkowego z wyłączeniem spraw podatkowych związanych z prowadzeniem działalności gospodarczej.

Pomoc nie obejmowała spraw z zakresu prawa celnego, dewizowego, handlowego i działalności gospodarczej, z wyjątkiem przygotowywania do jej rozpoczęcia.

Nieodpłatną pomoc prawną otrzymały osoby:

- 1) której w okresie 12 miesięcy poprzedzających zwrócenie się o udzielenie nieodpłatnej pomocy prawnej zostało przyznane świadczenie z pomocy społecznej i wobec której w tym okresie nie wydano decyzji o zwrocie nienależnie pobranego świadczenia lub
- 2) która posiada ważną Kartę Dużej Rodziny, lub
- 3) która nie ukończyła 26 lat, lub
- 4) która ukończyła 65 lat, lub
- 5) która uzyskała zaświadczenie, o którym mowa w ustawie z dnia 24 stycznia 1991 r. o kombatanach oraz niektórych osobach będących ofiarami represji wojennych i okresu powojennego, lub
- 6) która posiada ważną legitymację weterana albo legitymację weterana poszkodowanego, o których mowa w ustawie o weteranach działań poza granicami państwa, lub
- 7) która w wyniku wystąpienia klęski żywiołowej, katastrofy naturalnej lub awarii technicznej znalazła się w sytuacji zagrożenia lub poniosła straty.

Powiat Nakielski na obsługę zadania otrzymał dotację celową budżetu państwa. W gminach Kcynia, Mrocza, Sadki i Szubin zadanie było wykonywane we współpracy z gminami, które zapewniały pomieszczenie wraz z niezbędnym sprzętem. W Nakle zadanie było wykonywane samodzielnie przez Powiat Nakielski. Wszystkie pomieszczenia musiały być dostępne dla osób niepełnosprawnych i znajdować się w nich winna poczekalnia. Zadanie nieodpłatnej pomocy prawnej w powiecie zgodnie z Uchwałą Zarządu Powiatu Nakielskiego zajmuje się Powiatowe Centrum Pomocy Rodzinie w Nakle nad Notecią, do którego należy zgłaszać wszelkie uwagi, postulaty oraz skargi dotyczące realizacji zadania.

Tab.4 Liczba porad prawnych, psychologicznych i terapeutycznych udzielonych w ramach Punktu Interwencji Kryzysowej przy PCPR w Nakle nad Notecią w 2017 roku dla mieszkańców Powiatu Nakielskiego

Liczba porad prawnych, psychologicznych i terapeutycznych udzielonych w ramach Punktu Interwencji Kryzysowej w 2017 roku	Psycholog	Radca Prawny	Terapeuta
		305	656

Źródło: opracowanie własne PCPR Nakło nad Notecią

4)Punkt Konsultacyjno-Interwencyjny d/s Przeciwdziałania Przemocy w Rodzinie.

W okresie sprawozdawczym 2 Kuratorów Zawodowych Sądu Rejonowego w Nakle nad Notecią odbyło 48 dyżurów w łącznej liczbie 144 godzin. Z budżetu na 2017 rok wydatkowano na ten cel 8 064,00 złotych brutto. W tym okresie przyjęto i udzielono porad 142 osobom (K-69, M-73), w tym kobiet powyżej 60r.ż-4 osoby, mężczyzn powyżej 65r.ż – 6 osób, osoby niepełnosprawne – 4 osoby.

Dostęp do punktu jest powszechny i bezpłatny, w każdy wtorek i jeden poniedziałek miesiąca od 15.00 do 18.00.

Ze zgłaszającymi się osobami:

- przeprowadzono rozmowy w zakresie wsparcia emocjonalnego,
- przeprowadzono rozmowy informacyjne dotyczące sposobu reagowania na przejawy agresji, przemocy ze strony członków rodziny, praw osób poszkodowanych przestępstwem z art. 207 kk,
- redagowano pozwy o rozwód, separację, w kwestii władzy rodzicielskiej, wnioski w zakresie innych czynności prawnych,
- redagowano odwołania na pisma urzędowe, procesowe,
- udzielono informacji z zakresu wybranych zagadnień z Kodeksu Karnego, Kodeksu Karnego Wykonawczego, Kodeksu Rodzinnego i Cywilnego, postępowania przed sądem, sposobu wnioskowania o zwolnienie z kosztów składania wniosków, o powołanie pełnomocnika,
- redagowano wzory wniosków doniesień o popełnieniu lub podejrzeniu popełnienia przestępstw z art. 207 kk.

Co roku na terenie Sądu Rejonowego w Nakle nad Notecią odbywają się dyżury kuratorów zawodowych w ramach Tygodnia Pomocy Osobom Poszkodowanym Przemocy.

Ad. 3 Usługi dla rodzin z dziećmi, w tym usług opiekuńczych i specjalistycznych

1)Realizacja Usług opiekuńczych i specjalistycznych usług opiekuńczych - Zgodnie z art. 50 ust. 1-6 ustawy z dnia 12 marca 2004 roku o pomocy społecznej osobie samotnej, która z powodu wieku, choroby lub innych przyczyn wymaga pomocy innych osób, a jest jej pozbawiona, przysługuje pomoc w formie usług opiekuńczych lub specjalistycznych usług opiekuńczych. Usługi opiekuńcze lub specjalistyczne usługi opiekuńcze mogą być przyznane również osobie, która wymaga pomocy innych osób, a rodzina, a także wspólnie zamieszkujący małżonek, wstępni, zstępni nie mogą takiej pomocy zapewnić. Usługi opiekuńcze obejmują pomoc w zaspokajaniu codziennych potrzeb życiowych, opiekę higieniczną, zaleconą przez lekarza pielęgnację oraz w miarę możliwości, zapewnienie kontaktów z otoczeniem.

Specjalistyczne usługi opiekuńcze, są to usługi dostosowane do szczególnych potrzeb wynikających z rodzaju schorzenia lub niepełnosprawności, świadczone przez osoby ze specjalistycznym przygotowaniem zawodowym. Ośrodek Pomocy Społecznej, przyznając usługi opiekuńcze, ustala ich zakres, okres i miejsce świadczenia. Rada gminy określa, w drodze uchwały, szczegółowe warunki przyznawania i odpłatności za usługi opiekuńcze i specjalistyczne usługi opiekuńcze, z wyłączeniem specjalistycznych usług opiekuńczych dla osób z zaburzeniami

psychicznymi, oraz szczegółowe warunki częściowego lub całkowitego zwolnienia od opłat, jak również tryb ich pobierania.

Opłata jest pobierana zgodnie z Uchwałą Nr XLIII/374/2013 Rady Miejskiej w Mroczy z dnia 30 grudnia 2013 w sprawie określenia szczegółowych warunków przyznawania i odpłatności za usługi opiekuńcze i specjalistyczne usługi opiekuńcze oraz zasady częściowego lub całkowitego zwolnienia z odpłatności oraz trybu ich pobierania zmienioną Uchwałą Nr VII/45/2015 Rady Miejskiej w Mroczy z dnia 27.03.2015 r. w sprawie określenia szczegółowych warunków przyznawania i odpłatności za usługi opiekuńcze i specjalistyczne usługi opiekuńcze oraz zasady częściowego lub całkowitego zwolnienia z odpłatności oraz trybu ich pobierania. Koszt 1 godziny usług opiekuńczych wynosi 14,55 zł, natomiast specjalistycznych usług opiekuńczych – 40,00 zł. Usługi opiekuńcze realizowane są we wszystkie dni robocze i przyznaje się je na mocy decyzji Dyrektora Miejsko-Gminnego Ośrodka Pomocy Społecznej w Mroczy. Usługi są świadczone na zasadzie odpłatności. Odpłatność ustala się w zależności od posiadanego dochodu osoby samotnie gospodarującej lub dochodu w rodzinie, określonego w art. 8 ustawy o pomocy społecznej. Organizowanie i świadczenie usług opiekuńczych dla osób wymagających tej formy pomocy w miejscu zamieszkania należy do zadań własnych gminy.

Usługi świadczone były przez 4 osoby. W 2017 r, przedmiotową pomoc świadczone w 14 środowiskach. Wykonano 5 467 świadczeń/godzin na kwotę 65 241 zł. Ogólny koszt zadania w 2017 r. wyniósł 95 270 zł. Kwota wpłacona przez świadczeniobiorców wyniosła 14 303,78 zł.

Tab.5 Tabelaryczne wykonanie zadania:

Wyszczególnienie	2016	2017
Ilość środowisk	13	14
Ilość świadczeń/godzin	4 328	5 467
Kwota świadczeń(MPiPS)	52 885	65 241
Ogólny koszt zadania (MPiPS)	74 057	95 270
Kwota wpłacona przez świadczeniobiorców	10 084	14 304

Źródło: dane własne MGOPS w Mroczy

W związku z brakiem wniosków/potrzeb ośrodki nie realizuje specjalistycznych usług opiekuńczych.

2)Realizacja specjalistycznych usług dla osób z zaburzeniami psychicznymi

Specjalistyczne usługi dla osób z zaburzeniami psychicznymi są szczególnym rodzajem usług specjalistycznych. Pomoc udzielana jest tu wyróżnionej grupie osób. Ustawa o ochronie zdrowia psychicznego określa, że ośrodki pomocy społecznej w porozumieniu z poradniami zdrowia psychicznego czy innymi specjalistycznymi placówkami terapeutycznymi organizują oparcie społeczne dla osób, które z powodu choroby psychicznej lub upośledzenia umysłowego mają poważne trudności w życiu codziennym, zwłaszcza w relacjach z otoczeniem, w zakresie edukacji, zatrudnienia oraz w sprawach bytowych. Przy określeniu komu przysługuje pomoc w formie usług specjalistycznych zastosowanie ma ogólna zasada dotycząca usług, zapisana w ustawie o pomocy społecznej. Zasada ta wskazuje, że pomoc w formie usług specjalistycznych może być przyznana osobom, które wymagają pomocy innych osób, a rodzina nie może takiej pomocy zapewnić. Usługi świadczone są w miejscu zamieszkania osoby (gmina), która potrzebuje pomocy.

Specjalistyczne usługi opiekuńcze powinny być dostosowane do szczególnych potrzeb osób z zaburzeniami psychicznymi.

Specjalistyczne usługi opiekuńcze dla osób z zaburzeniami psychicznymi mogą obejmować:

- uczenie i rozwijanie umiejętności niezbędnych do samodzielnego życia, w tym zwłaszcza: uczenie umiejętności zaspokajania podstawowych potrzeb życiowych, w tym funkcjonowania społecznego, motywowanie do aktywności, prowadzenie treningów samoobsługi i umiejętności społecznych, wspieranie w formie asystowania w codziennych czynnościach życiowych (utrzymywanie kontaktów z domownikami, rówieśnikami w miejscu nauki i pracy, organizowanie i spędzanie czasu wolnego, korzystanie z usług różnych instytucji),

- interwencje i pomoc w życiu rodzinie, w tym: poradnictwo specjalistyczne, wsparcie psychologiczne, ułatwienie dostępu do edukacji i kultury, koordynacja działań innych służb na rzecz rodziny podopiecznego, współpraca z jego rodziną,
- pomoc w załatwianiu spraw urzędowych (uzyskanie świadczeń, wypełnianie dokumentów),
- wspieranie i pomoc w uzyskaniu zatrudnienia (szukanie informacji o pracy, pomoc w znalezieniu zatrudnienia lub alternatywnego zajęcia, wspieranie i asystowanie w kontaktach z pracodawcą, rozwiązywanie problemów psychicznych wynikających z pracy lub jej braku),
- pomoc w gospodarowaniu pieniędzmi (nauka planowania budżetu, asystowanie przy ponoszeniu wydatków, usamodzielnianie finansowe),
- usprawnianie zaburzonych funkcji organizmu (zgodnie z zaleceniami lekarskimi, współpraca ze specjalistami w zakresie wspierania psychologiczno-pedagogicznego i edukacyjno-terapeutycznego),
- pomoc mieszkaniową (w uzyskaniu mieszkania, organizowaniu drobnych remontów, napraw, kształtowanie właściwych relacji z sąsiadami),
- zapewnienie dzieciom i młodzieży z głębokim upośledzeniem dostępu do zajęć rewalidacyjnych i rewalidacyjno-wychowawczych, jeżeli nie mają ich zapewnionych.

Specjalistyczne usługi opiekuńcze dla osób z zaburzeniami psychicznymi (ale także usługi specjalistyczne dla pozostałych grup) są świadczone przez osoby posiadające kwalifikacje do wykonywania zawodu: m.in. psychologa, pedagoga, logopedy, pracownika socjalnego, terapeuty zajęciowego, asystenta osoby niepełnosprawnej lub innego zawodu dającego wiedzę i umiejętności pozwalające świadczyć te usługi. Dodatkowo, specjaliści świadczący usługi dla osób z zaburzeniami psychicznymi muszą posiadać co najmniej półroczny staż: m.in. w szpitalu psychiatrycznym, w środowiskowym domu samopomocy, domu pomocy społecznej dla osób z upośledzeniem umysłowym, placówce terapii lub placówce oświatowej, do której uczęszczają dzieci z zaburzeniami rozwoju lub upośledzeniem umysłowym. Usługi dla osób z zaburzeniami psychicznymi mogą także świadczyć osoby, które nabyły doświadczenie pracując już w ramach tego rodzaju usług.

Minister właściwy do spraw zabezpieczenia społecznego w porozumieniu z ministrem właściwym do spraw zdrowia określił, w drodze rozporządzenia, rodzaje specjalistycznych usług opiekuńczych i kwalifikacje osób świadczących te usługi oraz warunki i tryb ustalania i pobierania opłat za specjalistyczne usługi opiekuńcze świadczone osobom z zaburzeniami psychicznymi, jak również warunki częściowego lub całkowitego zwolnienia z tych opłat, ze względu na szczególne potrzeby osób korzystających z usług, uwzględniając sytuację materialną tych osób - Rozporządzenie Ministra Polityki Społecznej z dnia 22 września 2005 roku w sprawie specjalistycznych usług opiekuńczych.

Specjalistyczne usługi opiekuńcze dla osób z zaburzeniami psychicznymi realizowane były dla 5 dzieci – świadczone w miejscu zamieszkania, przez następujących specjalistów: pedagoga, terapeutę, logopedę, instruktora terapii behawioralnej, przy czym wykonano 786 świadczeń/godzin, na łączną kwotę 36 426,71 zł; kwota wpłacona przez świadczeniobiorców – 3 636,42 zł.

SUO świadczone dla osób z zaburzeniami psychicznymi zgodnie z Rozporządzeniem Ministra Polityki Społecznej z dnia 22 września 2005r w sprawie specjalistycznych usług opiekuńczych.

Tab.6 Tabela przedstawienie wykonania zadania:

Wyszczególnienie	2016	2017
Ilość środowisk	4	5
Ilość świadczeń/godzin	910	786
Kwota świadczeń	60 239	36 427
Kwota wpłacona przez świadczeniobiorców	4 323	3 636

Źródło: dane własne MGOPS w Mroczy

Ad. 4 Grupy wsparcia- w 2017 roku nie odbyło się spotkanie takiej grupy z powodu braku zainteresowania.

II. Asystent Rodziny

Praca z rodziną to również objęcie wsparciem Asystenta Rodziny, na którego rodzina musi wyrazić zgodę i który jest przydzielany rodzinie przeżywającej trudności w wypełnianiu funkcji opiekuńczo-wychowawczych na wniosek pracownika socjalnego.

W ramach pracy z rodzinami realizowany był plan pracy z rodziną, w którym prowadzone były następujące formy działania:

- pomoc w rozwiązywaniu problemów życia codziennego,
- pomoc w poprawie sytuacji bytowej,
- pomoc w załatwianiu świadczeń socjalnych i rodzinnych,
- pomoc w załatwianiu spraw urzędowych,
- pomoc w rozwoju poziomu umiejętności wychowawczych,
- rozwój umiejętności zawodowych,
- wsparcie w zakresie aktywności społecznej poszczególnych członków rodziny,
- rozwój umiejętności psychomotorycznych dzieci,
- poprawienie stosunków panujących w rodzinie,
- poradnictwo specjalistyczne,
- terapie i mediacje psychologów oraz psychoterapeutów,
- działania interwencyjne i zaradcze w zakresie w sytuacjach zagrożenia bezpośredniego.

Ośrodek zatrudniał w ramach umowy o pracę na czas określony 2 asystentów rodziny, którzy realizowali zadania wynikające z ustawy o wspieraniu rodziny i systemie pieczy zastępczej (tj. Dz. U. z 2017 r. poz. 697). Ustawa powstała dla dobra dzieci, które potrzebują szczególnej ochrony ze strony dorosłych, środowiska rodzinnego, atmosfery szczęścia, miłości, zrozumienia, w trosce o ich harmonijny rozwój i przyszłą samodzielność życiową, dla zapewnienia ochrony przysługujących im praw i wolności; dla dobra rodziny, która jest podstawową komórką społeczeństwa oraz naturalnym środowiskiem rozwoju i dobra wszystkich jej członków, a w szczególności dzieci; w przekonaniu, że skuteczna pomoc dla rodziny przeżywającej trudności w opiekowaniu się i wychowywaniu dzieci oraz skuteczna ochrona dzieci i pomoc dla nich może być osiągnięta przez współpracę wszystkich osób, instytucji i organizacji pracujących z dziećmi i rodzicami.

Ponadto ustawa określa:

- zasady i formy wspierania rodziny przewyższającej trudności w wypełnianiu funkcji opiekuńczo-wychowawczych,
- zasady i formy sprawowania pieczy zastępczej oraz pomocy w usamodzielnianiu jej pełnoletnich wychowanków,
- zadania administracji publicznej w zakresie wspierania rodziny i systemu pieczy zastępczej,
- zasady finansowania wspierania rodziny i systemu pieczy zastępczej
- zadania w zakresie postępowania adopcyjnego.

Do zadań asystenta rodziny należy w szczególności:

- 1) opracowanie i realizacja planu pracy z rodziną we współpracy z członkami rodziny i w konsultacji z pracownikiem socjalnym, o którym mowa w art. 11 ust. 1;
- 2) opracowanie, we współpracy z członkami rodziny i koordynatorem rodzinnej pieczy zastępczej, planu pracy z rodziną, który jest skoordynowany z planem pomocy dziecku umieszczonemu w pieczy zastępczej;
- 3) udzielanie pomocy rodzinom w poprawie ich sytuacji życiowej, w tym w zdobywaniu umiejętności prawidłowego prowadzenia gospodarstwa domowego;
- 4) udzielanie pomocy rodzinom w rozwiązywaniu problemów socjalnych;
- 5) udzielanie pomocy rodzinom w rozwiązywaniu problemów psychologicznych;
- 6) udzielanie pomocy rodzinom w rozwiązywaniu problemów wychowawczych z dziećmi;
- 7) wspieranie aktywności społecznej rodzin;
- 8) motywowanie członków rodzin do podnoszenia kwalifikacji zawodowych;
- 9) udzielanie pomocy w poszukiwaniu, podejmowaniu i utrzymywaniu pracy zarobkowej;
- 10) motywowanie do udziału w zajęciach grupowych dla rodziców, mających na celu kształtowanie prawidłowych wzorców rodzicielskich i umiejętności psychospołecznych;

- 11) udzielanie wsparcia dzieciom, w szczególności poprzez udział w zajęciach psychoedukacyjnych;
- 12) podejmowanie działań interwencyjnych i zaradczych w sytuacji zagrożenia bezpieczeństwa dzieci i rodzin;
- 13) prowadzenie indywidualnych konsultacji wychowawczych dla rodziców i dzieci;
- 13a) realizacja zadań określonych w ustawie z dnia 4 listopada 2016 r. o wsparciu kobiet w ciąży i rodzin „Za życiem” (Dz. U. z 2016 r. poz. 1860);
- 14) prowadzenie dokumentacji dotyczącej pracy z rodziną;
- 15) dokonywanie okresowej oceny sytuacji rodziny, nie rzadziej niż co pół roku, i przekazywanie tej oceny podmiotowi, o którym mowa w art. 17 ust. 1;
- 16) monitorowanie funkcjonowania rodziny po zakończeniu pracy z rodziną;
- 17) sporządzanie, na wniosek sądu, opinii o rodzinie i jej członkach;
- 18) współpraca z jednostkami administracji rządowej i samorządowej, właściwymi organizacjami pozarządowymi oraz innymi podmiotami i osobami specjalizującymi się w działaniach na rzecz dziecka i rodziny;
- 19) współpraca z zespołem interdyscyplinarnym lub grupą roboczą, o których mowa w art. 9a ustawy z dnia 29 lipca 2005 r. o przeciwdziałaniu przemocy w rodzinie (Dz. U. z 2015 r. poz. 1390), lub innymi podmiotami, których pomoc przy wykonywaniu zadań uzna za niezbędną.

W 2017 r. wsparciem asystentów rodziny objęto 25 rodzin, w tym 5 zostało zobowiązanych do pracy z asystentem przez Sąd. Z 4 rodzinami zakończono współpracę: 1 ze względu na osiągnięcie celów, 3 ze względu na zaprzestanie współpracy

Praca asystenta rodziny jest procesem długofalowym, a prowadzone działania, aby odniosły zamierzony skutek muszą być cały czas utrwalane, dlatego tak jak w latach poprzednich również w 2017 roku asystenci pomagali rodzinom w rozwiązywaniu codziennych spraw socjalno-bytowych, towarzyszyli członkom rodziny w urzędach, ośrodkach zdrowia i innych instytucjach, modelując i trenując umiejętności społeczne służące realizacji różnych spraw. Asystenci udzielali informacji oraz poszerzali świadomość w zakresie przysługujących klientom praw. Podstawą działania asystentów rodziny jest plan pracy z rodziną, opracowywany i realizowany we współpracy z członkami rodziny i w konsultacji z pracownikiem socjalnym. Opracowany przez asystenta plan pracy z rodziną określa zakres działań mających na celu przezwycięzenie trudnych sytuacji życiowych, zawiera terminy realizacji zaplanowanych działań oraz przewidywane efekty. Ponadto asystenci rodzin prowadzą karty pracy asystenta rodziny dokumentujące każde spotkanie asystenta z rodziną i opis działań przeprowadzonych z rodziną. Aby praca z rodziną przynosiła efekty stosowane są wielokierunkowe formy pomocy.

Tab.7 Realizacja działań w ramach Programu Asystent Rodziny i Koordynator Pieczy Zastępczej

	Realizacja Programu Asystent Rodziny i Koordynator Pieczy Zastępczej	Liczba zatrudnionych AR	Kwota dotacji	Wkład własny	Koszt programu	Liczba rodzin objętych wsparciem	Liczba dzieci w rodzinach	Liczba rodzin, z którymi zakończono współpracę
2015	Umowa Nr 80/2015 z 6.07.2015	2	51 000	21 039,82	72 039,82	21	49	3
						W tym zobowiązanych przez sąd:3		Osiągnięcie celów: 3
								Odmowa współpracy ze strony rodziny: 0
2016	Umowa Nr	2	48 600	27 468,	76 068,	25	54	7

	16/2016 z 12.09.2016			17	17	W tym zobowiązanych przez sąd: 5		Osiągnięcie celów: 3
								Odmowa współpracy ze strony rodziny: 4
2017	Umowa z 9.10.2017	2	38 130 (Z tego: FP- 25 537)	21 654, 42	59 784, 42	25	55	4
						W tym zobowiązanych przez sąd: 5		Osiągnięcie celów: 1
								Odmowa współpracy ze strony rodziny: 3

Dane: opracowanie własne MGOPS

Praca asystenta rodziny jest procesem długofalowym, a prowadzone działania, aby odniosły zamierzony skutek muszą być cały czas utrwalane, dlatego tak jak w latach poprzednich również w 2017 roku asystenci pomagali rodzinom w rozwiązywaniu codziennych spraw socjalno-bytowych, towarzyszyli członkom rodziny w urzędach, przychodniach i innych instytucjach, modelując i trenując umiejętności społeczne służące realizacji różnych spraw. Udzielali informacji oraz poszerzali świadomość w zakresie przysługujących klientom praw.

W celu przeciwdziałania trudnościom związanym z opieką i wychowaniem dzieci, a także ze sprawami życia codziennego, zasadna jest dalsza praca z rodzinami. Rodziny uzyskujące dotychczasowe wsparcie stopniowo, a zarazem skutecznie podnoszą poziom swoich umiejętności wychowawczych, zawodowych oraz życiowych.

III. Placówka Wsparcia Dziennego

Na podstawie umowy zawartej dnia 3 lutego 2017 roku pomiędzy Stowarzyszeniem IZYDA a Gminą Mrocza na wykonanie zadania publicznego, zgodnie z przepisami ustawy z dnia 24.04.2003 roku o działalności pożytku publicznego i o wolontariacie pod tytułem: „Wspieranie rodziny i pieczy zastępczej na terenie Gminy Mrocza” poprzez prowadzenie Świetlicy Środowiskowej dla dzieci i młodzieży z terenu Gminy Mrocza. Zajęcia odbywały się w pomieszczeniach MGOKiR w Mroczy przy ulicy Sportowej 1. Koszt zadania w 2017 roku wynosił 30 000 złotych. Do świetlicy uczęszczało przeciętnie 10 osób dziennie, którymi opiekował się 1 wychowawca i wolontariusze. Maksymalna liczba 15 dzieci. Świetlica była czynna od poniedziałku do piątku w godzinach od 13 do 18.

Stowarzyszenie Izyda zostało zarejestrowane w KRS 27.08.2015 roku. Celem jest inicjowanie, wspieranie i pomoc w przedsięwzięciach edukacyjno-kulturalnych dzieci i młodzieży, a także wspieranie dzieci i młodzieży oraz rodzin będących w trudnej sytuacji, integracja środowiska lokalnego, inicjowanie działań kulturalnych w środowisku lokalnym organizowanie działań mających na celu pomoc dla rodzin i opiekuńczych, szerzenie oświaty zdrowotnej, kształtowanie osobowości młodych ludzi, prowadzenie działalności edukacyjnej, opiekuńczej, wychowawczej. Wspieranie i upowszechnianie inicjatyw i działań kulturalnych, rozwijanie twórczości i kreatywności dzieci i młodzieży. Wspieranie wszelkich form pomocy i inicjatyw zmierzających do przeciwdziałania przemocy wobec dzieci i młodzieży. Wspieranie i upowszechnianie kultury fizycznej, sportu i rekreacji wśród dzieci i młodzieży, organizacja czasu wolnego dzieci i młodzieży, organizacja pomocy w nauce dla dzieci i młodzieży, prowadzenie wypoczynku dla dzieci i młodzieży ze szczególnym uwzględnieniem rodzin, w których występują problemy opiekuńczo-wychowawcze.

Działania podejmowane w ramach pracy z dziećmi skupiały się głównie na pomocy w nauce, co za tym idzie wyrównywaniu braków edukacyjnych, propagowaniu aktywnego i zdrowego stylu życia, zapewnieniu w miarę możliwości optymalnego rozwoju fizycznego i psychicznego, pokazywaniu

możliwości alternatywnych i zdrowych form spędzania czasu wolnego oraz wzbudzaniu potrzeby i znajomości sposobów organizacji aktywnego i zdrowego trybu życia.

Realizowane w 2017 roku przez Stowarzyszenie IZYDA zadania w holistyczny sposób oddziaływały na potrzeby i deficyty grupy docelowej, a więc w sposób trwały wpływały na dzieci i młodzież. Ich efektem było zmniejszenie poziomu demoralizacji, co za tym idzie uzależnień i przestępczości na terenie Gminy Mrocza. Realizacja celu głównego jakim jest wspieranie rodziny i pieczy zastępczej w bezpośredni sposób kształtuje prawidłowe postawy i wzorce, które w przyszłości będą przekazywane dalszym pokoleniom.

Zajęcia w świetlicy skupiały się na tworzeniu doskonałych warunków do budzenia i rozwijania potrzeb edukacyjnych dzieci i młodzieży naszej gminy. Uczestnicy podczas każdego zajęcia mogli skorzystać ze wsparcia w pomocy: odrobienia zadania domowego, wyjaśnienia materiału czy nadrobienia zaległości. Największe trudności zgłaszane przez dzieci i rodziców były z językami obcymi oraz z matematyką i językiem polskim. Młodzież i dzieci otrzymywały zarówno pomoc od opiekunów jak również od rówieśników. Uczestnicy wzajemnie wspierali kolegów i koleżanki w pokonywaniu indywidualnych trudności edukacyjnych, dzięki czemu podwyższyły się ich kompetencje w zakresie pomagania innym. Wśród słabszych uczniów zmniejszyło się poczucie osamotnienia w pokonywaniu trudności oraz zwiększyła się potrzeba poszukiwania pomocy wśród rówieśników i korzystania z niej. Zajęcia socjoterapeutyczne, wychowawcze, psychopedagogiczne, animacyjne, ruchowe i kulinarne były tak przygotowane i prowadzone przez specjalistów, aby uwzględnić rozwój funkcji ruchowych, sprawności manualnych, a zwłaszcza rozwój funkcji psychopedagogicznych. Zapewnienie rozwoju psychofizycznego uczestnikom w zajęciach świetlicowych powinno w przyszłości przełożyć się na odpowiedni rozwój, trzeźwą ocenę sytuacji, oraz sprawi, że będą czuli się wyjątkowi i szczęśliwi. Skoncentrowaliśmy uczestników na oddziaływaniach profilaktycznych poprzez organizację imprez, prowadzenie zajęć w taki sposób, aby młody człowiek przyswoił pozytywne postawy, które zapewnią mu dalsze prawidłowe wychowanie i kształtowanie osobowości, co za tym idzie szacunek do drugiego człowieka, wrażliwość na przemoc i krzywdę ludzką. Młodzież miała okazję spędzić wolny czas w sposób efektywny i twórczy np. podczas zajęć artystyczno- plastycznych piekli pierniki, robili pizzę i naleśniki, przygotowywali ozdoby świąteczne, prowadzili ścienną gazetkę.

Podsumowując największym zarazem sukcesem i rezultatem naszym było to, że poprzez prowadzenie świetlicy środowiskowej, mogliśmy wesprzeć dzieci, młodzież oraz ich najbliższych, tym samym zmniejszyć poziom demoralizacji, uzależnień, wykluczenia i przestępczości poprzez organizację alternatywnych i zdrowych form spędzania czasu wolnego. Uczestnictwo w zajęciach przyczyniło się do integracji dzieci i młodzieży, zmniejszenia braków edukacyjnych, zwiększenia wiedzy na temat zdrowych form spędzania czasu wolnego. Podczas zajęć każdy mógł znaleźć coś dla siebie i zadbać o prawidłowy psychofizyczny rozwój. Rezultaty są niemierzalne i trwałe, w holistyczny sposób oddziaływały i będą oddziaływać na potrzeby, wartości i postawy dzieci i młodzieży z terenu Miasta i Gminy Mrocza.

IV. Rodziny Wspierające

Brak wniosków o objęcie wsparciem.

V. Piecza Zastępcza

W okresie od stycznia do czerwca 2017 r. na terenie gminy Mrocza funkcjonowało łącznie 10 rodzin zastępczych i 1 pogotowie rodzinne.

W rodzinach zastępczych, rodzinnych domach dziecka, placówkach opiekuńczo wychowawczych z terenu naszej gminy umieszczonych było 15 dzieci. Ponadto dzieci z gminy Mrocza umieszczone są w rodzinach zastępczych, Placówkach Opiekuńczo Wychowawczych i Rodzinnych Domach Dziecka poza gminą Mrocza. Dzieci trafiają do rodzin zastępczych i pogotowia ze względu na niewydolność opiekuńczo-wychowawczą rodziców jak również ze względu na interwencję Policji i alkoholizm

rodziców.

Na 15 dzieci umieszczonych w powyższych placówkach i rodzinach zastępczych gmina ponosiła koszty opieki i wychowania. W 2017 r. wydano na ten cel 71 03,63 zł. W przypadku 5 dzieci odpłatność wynosiła 10%, w przypadku 4 dzieci odpłatność – wynosiła 30% i w przypadku 6 dzieci odpłatność wynosiła 50% kosztów utrzymania w pieczy zastępczej.

Tab.8 Wykonanie budżetu MGOPS w Mroczy w związku z realizacją zadań wynikających z ustawy o wspieraniu rodziny i systemie pieczy zastępczej

l.p.	Rozdział	Klasyfikacja	Wykonanie (do pełnego zł)					2017
			2012	2013	2014	2015	2016	
1.	85204/ 85508	Rodziny Zastępcze	760	3 802	12 472	27 246	51 307	71 040
2.	85206/ 85504	Wspieranie Rodziny	21 685	36 591	43 454	81 081	85 503	66 755

Dane: MGOPS Mrocza

Tab. 9 Liczba dzieci umieszczonych w pieczy zastępczej w ramach ustawy o wspieraniu rodziny i systemie pieczy zastępczej

	2012	2013	2014	2015	2016	2017
Liczba dzieci umieszczonych w pieczy, za które Gmina Mrocza ponosi odpłatność	1	4	7	10	15	15
Powrót dziecka do rodziny biologicznej	0	0	0	1	3	4
Uśredniony roczny koszt za 1 dziecka w zł	760,68	950,50	1 781,71	2 724,60	3 420,47	4 736,00

Dane: MGOPS Mrocza

Ze względu na trudności opiekuńczo-wychowawcze rodziców, dzieci ze szkół podstawowych i gimnazjalnych decyzją komisji społeczno-wychowawczej zostają umieszczane w Socjoterapeutycznych Ośrodkach Szkolno-Wychowawczych i w Młodzieżowych Ośrodkach Wychowawczych. Z Gimnazjum w Mroczy w Placówce Terapii Uzależnień umieszczony był 1 uczeń, w Socjoterapeutycznym Ośrodku 1 uczeń, Młodzieżowym Ośrodku Wychowawczym 1 uczeń, w Placówce Opiekuńczo-Wychowawczej przebywało 4 dzieci (ze SP Mrocza 2 dzieci, Gimnazjum 1 dziecko ze szkoły ponadgimnazjalnej 1 dziecko). Szkoła Podstawowa w Mroczy i Niepubliczna Szkoła w Kosowie nie miała w 2017 roku uczniów skierowanych do powyższych placówek.

Art. 191 ust. 9 pkt 1-3, ust. 10 pkt 1-3 ustawy określają wydatki gminy w przypadku umieszczenia dziecka w rodzinnej pieczy zastępczej, w rodzinnym domu dziecka, placówce opiekuńczo-wychowawczej, regionalnej placówce opiekuńczo-terapeutycznej, interwencyjnym ośrodku preadopcyjnym 10%, 30% i 50% odpowiednio w pierwszym, drugim i trzecim roku i latach następnych, średnich miesięcznych wydatków przeznaczonych na utrzymanie dziecka.

Tab. 10 Zestawienie odpłatności za pobyt dzieci w pieczy ponoszone przez Gminę Mrocza –stan na 31.12.2017 roku

I.p.	Dziecko	Data umieszczenia w pieczy	Miejsce umieszczenia	Koszty utrzymania na koniec grudnia 2016 roku w złotych	% odpłatności	Kwota w złotych	Uwagi
1.	N.W.	29.05.2012r.	A.J.K.-rodzina zastępcza niezawodowa	1 000,00	50%	500,00	-
2.	J.W.	31.01.2013r.	B.W. rodzina zastępcza spokrewniona	1 520,00	50%	760,00	Rodzeństwo
3.	W.W.						
4.	D.P.	24.03.2014r- 28.02.2015r	P.L.-zawodowa rodzina zastępcza pełniąca funkcję pogotowia opiekuńczego	-	-	-	-
		01.03.2015	Placówka Opiekuńczo-Wychowawcza typu socjalizacyjnego Szubin	3 191,87	50%	1 595,94	-
5.	K.B.	01.08.2015r	Rodzina zastępcza spokrewniona M.K.N.	660,00	50%	330,00	-
6.	B.K.	16.10.2015r.	E.J.D. Rodzinny Dom dziecka	2 353,96	50%	1 176,98	
7.	Z.H.	10.07.2016r.	Rodzinny Dom Dziecka A.P.P.	7 176,8	10%	717,68	Rodzeństwo
8.	K.H.	do 29.08.2017					
	j/w	30.08.2017	Niezawodowa Rodzina Zastępcza A.J. H.	3 864,52	30%	1 159,36	
9.	N.K.	2.03.2017	Rodzina zastępcza zawodowa pełniąca funkcję Pogotowia Rodzinnego u p. E.R.D.	3 498,57	10%	349,86	
10.	A.M.	1.03.2017	Placówka Opiekuńczo-Wychowawcza typu socjalizacyjnego w Szubinie	3 191,87	10%	319,87	
11.	M.T.	26.04.2017	Rodzina Zastępcza niezawodowa u p. D.H.N.	806,45	10%	80,65	

Dane własne MGOPS w Mroczy

VI. Wsparcie Kobiet W Cięży I Rodzin „Za Życiem”

1. Dnia 1 stycznia 2017 roku weszła w życie ustawa z dnia 4 listopada 2016 roku o wsparciu kobiet w ciąży i rodzin „Za życiem” (Dz.U. 2016 poz. 1860), którą realizuje MGOPS w Mroczy na podstawie stosownych upoważnień wydanych przez Burmistrza Miasta i Gminy Mroczka.

Ustawa określa uprawnienia kobiet w ciąży i rodzin do wsparcia w zakresie dostępu do: świadczeń opieki zdrowotnej oraz instrumentów polityki na rzecz rodziny.

2. Jednorazowe świadczenie w ramach ustawy o wsparciu kobiet w ciąży i rodzin „Za życiem”

Osoby ubiegające się o jednorazowe świadczenie z tytułu urodzenia dziecka, u którego zdiagnozowano ciężkie i nieodwracalne upośledzenie albo nieuleczalną chorobę zagrażającą jego życiu, które powstały w prenatalnym okresie rozwoju dziecka lub w czasie porodu składają wniosek, do którego załączają następujące dokumenty:

1) zaświadczenie potwierdzające ciężkie i nieodwracalne upośledzenie albo nieuleczalną chorobę zagrażającą życiu, które powstały w prenatalnym okresie rozwoju dziecka lub w czasie porodu, wystawione przez lekarza ubezpieczenia zdrowotnego, w rozumieniu ustawy z dnia 27 sierpnia 2004 r. o świadczeniach opieki zdrowotnej finansowanych ze środków publicznych, posiadającego specjalizację II stopnia lub tytuł specjalisty w dziedzinie: położnictwa i ginekologii, perinatologii lub neonatologii;

2) zaświadczenie lekarskie/zaświadczenie wystawione przez położną* potwierdzające pozostawanie kobiety pod opieką medyczną nie później niż od 10. tygodnia ciąży do porodu - wzór zaświadczenia został określony w rozporządzeniu Ministra Zdrowia z dnia 14 września 2010 r. w sprawie formy opieki medycznej nad kobietą w ciąży, uprawniającej do dodatku z tytułu urodzenia dziecka oraz wzoru zaświadczenia potwierdzającego pozostawanie pod tą opieką (Dz. U. poz. 1234).

* Wymóg dostarczenia zaświadczenia lekarskiego/zaświadczenia wystawionego przez położną nie dotyczy osób będących opiekunami prawnymi lub opiekunami faktycznymi dziecka, a także do osób, które przysposobiły dziecko.

Wniosek o wypłatę jednorazowego świadczenia z tytułu urodzenia dziecka, u którego zdiagnozowano ciężkie i nieodwracalne upośledzenie albo nieuleczalną chorobę zagrażającą jego życiu, które powstały w prenatalnym okresie rozwoju dziecka lub w czasie porodu można było składać od 1 stycznia 2017 roku.

Wniosek o wypłatę jednorazowego świadczenia składa się w terminie 12 miesięcy od dnia narodzin dziecka. Wniosek złożony po terminie pozostawia się bez rozpoznania.

Jednorazowe świadczenie przysługuje, jeżeli kobieta pozostawała pod opieką medyczną nie później niż od 10 tygodnia ciąży do porodu.

Przyznanie jednorazowego świadczenia następuje na podstawie decyzji administracyjnej wydanej w terminie miesiąca od dnia złożenia wniosku.

Jednorazowe świadczenie przysługuje: matce, ojcu, opiekunowi faktycznemu dziecka (osoba faktycznie opiekująca się dzieckiem, jeżeli wystąpiła z wnioskiem do sądu opiekuńczego o przysposobienie dziecka) albo opiekunowi prawnemu dziecka.

Jednorazowe świadczenie przysługuje świadczeniobiorcom oraz osobom uprawnionym do świadczeń opieki zdrowotnej na podstawie przepisów o koordynacji w rozumieniu przepisów ustawy z dnia 27 sierpnia 2004 r. o świadczeniach opieki zdrowotnej finansowanych ze środków publicznych (tj. Dz. U. z 2017 r. poz. 1938 ze zm.).

Jednorazowe świadczenie przysługuje w wysokości 4000 zł bez względu na dochód rodziny.

Jednorazowe świadczenie nie przysługuje, jeżeli:

- Osoba wnosząca nie jest świadczeniobiorcą świadczeń opieki zdrowotnej lub osobą uprawnioną do świadczeń opieki zdrowotnej na podstawie przepisów o koordynacji - w rozumieniu przepisów ustawy z dnia 27 sierpnia 2004 r. o świadczeniach opieki zdrowotnej finansowanych ze środków publicznych (tj. Dz. U. z 2017 r. poz. 1938 ze zm.),
- na dziecko, na które osoba wnosi o jednorazowe świadczenie, było pobierane w tej lub innej instytucji jednorazowe świadczenie,
- dziecko, na które osoba wnosi o jednorazowe świadczenie, zostało umieszczone w pieczy zastępczej lub w domu pomocy społecznej zapewniającym nieodpłatne pełne utrzymanie,
- członkowi rodziny przysługuje na dziecko jednorazowe świadczenie lub świadczenie o charakterze podobnym do jednorazowego świadczenia za granicą, chyba że przepisy o koordynacji systemów zabezpieczenia społecznego lub dwustronne umowy międzynarodowe o zabezpieczeniu społecznym stanowią inaczej,
- wniosek o wypłatę jednorazowego świadczenia został złożony po terminie 12 miesięcy od dnia narodzin dziecka.
- kobieta nie pozostawała pod opieką medyczną od 10 tygodnia ciąży.

3. Istotną rolę we wspieraniu rodzin oczekujących narodzin dzieci ze stwierdzonym w życiu płodowym prawdopodobieństwem dysfunkcji rozwojowych oraz rodzin już wychowujących dzieci z takimi obciążeniami rozwojowymi pełni asystent rodziny.

Asystent rodziny, na podstawie ustawy z dnia 9 czerwca 2011 roku o wspieraniu rodziny i systemie pieczy zastępczej (Dz.U. z 2017 roku poz. 697 ze zm.), zwanej dalej ustawą o wspieraniu rodziny, realizowanej od 1 stycznia 2012 roku, prowadzi działania skierowane do rodzin przeżywających trudności w realizacji funkcji opiekuńczo-wychowawczej. Od 1 stycznia 2017 roku, z dniem wejścia w życie ustawy z dnia 4 listopada 2016 roku o wsparciu kobiet w ciąży i rodzin „Za życiem” (Dz.U. z 2016 roku poz.1860), zwanej dalej ustawą „Za życiem”, poszerzył się obszar działań asystenta rodziny poprzez przypisanie mu funkcji koordynatora kompleksowego wsparcia (poradnictwa) dla kobiet w ciąży i ich rodzin, ze szczególnym uwzględnieniem kobiet w ciąży powikłanej, kobiet w sytuacji niepowodzeń położniczych oraz wsparcia rodzin dzieci, u których zdiagnozowano „ciężkie i nieodwracalne upośledzenie albo nieuleczalną chorobę zagrażającą ich życiu, która powstała w prenatalnym okresie rozwoju dziecka lub w czasie porodu”. Ponadto do działań asystenta należy współpraca z innymi służbami z różnych systemów, w tym z podmiotami udzielającymi świadczeń zdrowotnych, pracującymi na rzecz kobiety w ciąży i jej rodziny.

Na mocy tej ustawy asystent obejmuje wsparciem nie tylko, jak dotąd, rodziny z dziećmi, ale również małżonków oczekujących dziecka i rodziców dziecka w fazie prenatalnej. Ma to być oddziaływanie wspierające o charakterze profilaktycznym, skierowane do osób nie tylko mających dzieci, ale również bezdziejnych, przygotowujących się do wyzwań rodzicielstwa, zwłaszcza związanego z ciężką chorobą potomka – zanim urodzi się dziecko lub w zakresie interwencji kryzysowej – w czasie ciąży, po jego śmierci lub po porodzie.

Ustawa „Za życiem” określa uprawnienia kobiet w ciąży i rodzin do wsparcia w zakresie dostępu do świadczeń opieki zdrowotnej oraz instrumentów polityki na rzecz rodziny (art. 1).

Wsparcie to ma być realizowane przez zapewnienie (art. 4):

- kobietom w ciąży dostępu do diagnostyki prenatalnej,
- odpowiednich świadczeń opieki zdrowotnej dla kobiety w okresie ciąży, porodu i połogu, ze szczególnym uwzględnieniem kobiet w ciąży powikłanej oraz w sytuacji niepowodzeń położniczych,
- jednorazowego świadczenia z tytułu urodzenia dziecka, u którego zdiagnozowano ciężkie i nieodwracalne upośledzenie albo nieuleczalną chorobę zagrażającą jego życiu, które powstały w prenatalnym okresie rozwoju dziecka lub w czasie porodu,
- odpowiednich świadczeń opieki zdrowotnej dla dziecka, ze szczególnym uwzględnieniem dziecka, u którego zdiagnozowano ciężkie i nieodwracalne upośledzenie albo nieuleczalną chorobę zagrażającą jego życiu, które powstały w prenatalnym okresie rozwoju dziecka lub w czasie porodu,
- dostępu do usług koordynacyjnych, opiekuńczych i rehabilitacyjnych, ze szczególnym uwzględnieniem dziecka, u którego zdiagnozowano ciężkie i nieodwracalne upośledzenie albo

nieuleczalną chorobę zagrażającą jego życiu, które powstały w prenatalnym okresie rozwoju dziecka lub w czasie porodu,

–możliwości przeprowadzenia porodu w szpitalu III poziomu referencyjnego;

oraz 3 kolejnych realizowanych m.in. przez asystenta rodziny:

–dostępu do informacji w zakresie rozwiązań wspierających rodziny oraz kobiety w ciąży,

–dostępu do poradnictwa w zakresie rozwiązań wspierających rodzinę,

–innych świadczeń, w tym w zakresie wspierania rodziny i pieczy zastępczej.

Rodzina jest uprawniona w sytuacjach, o których mowa w art. 4 ust. 1 pkt 3 („kobieta w okresie ciąży, porodu i połogu, ze szczególnym uwzględnieniem kobiet w ciąży powikłanej oraz w sytuacji niepowodzeń położniczych”) i ust. 2 pkt 2-4 („dziecko, ze szczególnym uwzględnieniem dziecka, u którego zdiagnozowano ciężkie i nieodwracalne upośledzenie albo nieuleczalną chorobę zagrażającą jego życiu, które powstały w prenatalnym okresie rozwoju dziecka lub w czasie porodu”) do poradnictwa w zakresie:

–przezwycięzania trudności w pielęgnacji i wychowaniu dziecka,

–wsparcia psychologicznego,

–pomocy prawnej, w szczególności w zakresie praw rodzicielskich i uprawnień pracowniczych;

–dostępu do rehabilitacji społecznej i zawodowej oraz świadczeń opieki zdrowotnej (art. 8 ust. 1. ustawy „Za życiem”).

Koordinacją ww. poradnictwa zajmuje się asystent rodziny. Polega ona na opracowywaniu wspólnie z osobami katalogu możliwego do uzyskania wsparcia oraz występowaniu przez asystenta rodziny w imieniu osób, na ich żądanie, do podmiotów, o których mowa w art. 2 ust. 2, z wyłączeniem świadczeniodawców, w celu umożliwienia im skorzystania ze wsparcia, na podstawie pisemnego upoważnienia.

Odbiorcy usług asystenta rodziny

Do 31 grudnia 2016 roku, realizując zadania na podstawie ustawy z dnia 9 czerwca 2011 roku o wspieraniu rodziny i systemie pieczy zastępczej asystent rodziny wspierał rodziny z trudnościami w realizacji funkcji opiekuńczo-wychowawczej (art. 11, art. 15 wymienionej ustawy). Przepisy ustawy „Za życiem” poszerzają zakres odbiorców usług asystenta o kobiety i rodziny, w których zachodzi prawdopodobieństwo wystąpienia takich trudności w związku ze specjalnymi potrzebami w zakresie opieki, pielęgnacji lub wychowania. Jest to więc działanie mieszczące się w zakresie profilaktyki I-rzędowej.

Odbiorcami działań asystenta rodziny od stycznia 2017 roku są:

1. Kobiety w okresie ciąży i połogu, ze szczególnym uwzględnieniem kobiet w ciąży powikłanej oraz w sytuacji niepowodzeń położniczych, posiadające dokument potwierdzający ciążę i ich rodziny (art. 4 ust. 1, pkt 3, art. 4 ust. 3 i art. 8 ust. 2 ustawy „Za życiem”). Zgodnie z Informatorem „Uprawnienia w ramach ustawy o wsparciu kobiet w ciąży i rodzin „Za życiem” z dnia 16. 02.2017 roku do tej grupy zaliczono:

–każdą kobietę w ciąży i jej rodzinę (pomoc w zakresie informacji i poradnictwa na temat rozwiązań wspierających rodzinę),

–rodziny, w których przyjdzie albo przyszło na świat ciężko chore dziecko, oznacza to ciężkie i nieodwracalne upośledzenie albo nieuleczalną chorobę zagrażającą jego życiu,

–kobiety, które otrzymały informację o tym, że ich dziecko może umrzeć w trakcie ciąży lub porodu,

–kobiety, których dziecko zmarło bezpośrednio po porodzie na skutek wad wrodzonych,

–kobiety, które po porodzie nie zabiorą do domu dziecka z powodu: poronienia, urodzenia dziecka martwego, urodzenia dziecka niezdolnego do życia, urodzenia dziecka obarczonego wadami wrodzonymi albo śmiertelnymi schorzeniami,

2. Rodziny z dzieckiem posiadającym zaświadczenie, potwierdzające ciężkie i nieodwracalne upośledzenie albo nieuleczalną chorobę zagrażającą życiu, które powstały w prenatalnym okresie rozwoju dziecka lub w czasie porodu (art. 4 ust. 2 pkt 2-4, i 8 ust. 2 ustawy „Za życiem”), wydane przez lekarza ubezpieczenia zdrowotnego, w rozumieniu ustawy z dnia 27 sierpnia 2004 r. o

świadczeniach opieki zdrowotnej finansowanych ze środków publicznych, posiadający specjalizację II stopnia lub tytuł specjalisty w dziedzinie: położnictwa i ginekologii, perinatologii lub neonatologii,

3. Rodziny z trudnościami w realizacji funkcji opiekuńczo-wychowawczej (standardowe zadania asystenta rodziny realizowane w oparciu o ustawę o wspieraniu rodziny),

4. Rodziny z trudnościami w realizacji funkcji opiekuńczo-wychowawczej oraz dzieckiem legitymującym się orzeczeniem o niepełnosprawności albo orzeczeniem o lekkim, umiarkowanym lub znacznym stopniu niepełnosprawności określonym w przepisach o rehabilitacji zawodowej i społecznej oraz zatrudnianiu osób niepełnosprawnych oraz dzieckiem i młodzieżą posiadającą odpowiednio opinię o potrzebie wczesnego wspomagania rozwoju dziecka, orzeczenie o potrzebie kształcenia specjalnego lub orzeczenie o potrzebie zajęć rewalidacyjno-wychowawczych, o których oświaty (Program kompleksowego wsparcia dla rodzin „Za życiem” – Dz.U. z 2016 roku poz. 1260). Dziecko z zaburzeniami w rozwoju posiada specjalne potrzeby w zakresie pielęgnacji, opieki i wychowania. Dlatego też uznano, że kobiety w ciąży powikłanej i rodzice dzieci przewlekłe chorych, i nie w pełni sprawnych, potrzebują szczególnego wsparcia w przygotowaniu się do tak trudnego rodzicielstwa lub specjalnego wsparcia w wypełnianiu funkcji opiekuńczo-wychowawczej.

Celem oddziaływań asystenta rodziny w ramach realizacji ustawy i programu „Za życiem” jest lepsze funkcjonowanie kobiet w ciąży, w szczególności ciąży powikłanej oraz w sytuacji niepowodzeń położniczych oraz rodzin z niepełnosprawnym dzieckiem poprzez koordynację poradnictwa w zakresie pielęgnacji, opieki i wychowania dziecka z niepełnosprawnością oraz kwestii prawnych czy pomocy psychologicznej, rehabilitacji społecznej i zawodowej oraz świadczeń opieki zdrowotnej (art. 8 ust. 1. ustawy „Za życiem”). Ponadto działania koordynujące wobec rodziny oczekującej dziecka, które może umrzeć w trakcie ciąży lub porodu (zob. Informator „Uprawnienia w ramach ustawy o wsparciu kobiet w ciąży i rodzin „Za życiem” z dnia 16. 02.2017 roku⁴).

Do zadań asystenta należy:

- wsparcie i towarzyszenie emocjonalne,
- zapoznanie (przekazanie informacji i szczegółowe omówienie) kobiety w ciąży i/lub rodziny z Informatorem. Uprawnienia w ramach ustawy dla kobiet w ciąży i rodzin „Za życiem” z dnia 16.02.2017 roku, dotyczącym możliwości wsparcia,
- opracowanie wspólnie z kobietą w ciąży i/lub rodziną indywidualnego katalogu możliwego wsparcia,
- koordynacja poradnictwa i wsparcia dla kobiet i/lub rodziny (art. 8. ust. 1-3),
- występowanie przez asystenta rodziny w imieniu osób, na ich żądanie, do podmiotów (z wyłączeniem świadczeniodawców) w celu umożliwienia im skorzystania ze wsparcia, na podstawie pisemnego upoważnienia (art. 8 ust. 3 pkt. 2 ustawy „Za życiem”).

Asystent rodziny realizuje wsparcie przy konsultacji zespołu specjalistów (nazwanego zespołem multiprofesjonalnym).

Zadania asystenta rodziny wynikające z realizacji ustawy „Za życiem” zostały wpisane do ustawy o wspieraniu rodziny (art. 15 ust. 13a), jako głównej ustawy wyznaczającej rolę, zakres działań i organizację pracy asystentów. Do dominujących działań, jak do tej pory, należy więc wsparcie instrumentalne, informacyjne i emocjonalne, a w przypadku problemów opiekuńczo-wychowawczych– pedagogizacja.

W 2017 roku MGOPS w Mroczy nie wypłacił świadczeń pieniężnych na ten cel. Żadna rodzina nie została też objęta wsparciem asystenta rodziny, z powodu braku wniosków.

VII. Opieka nad dziećmi w wieku do lat trzech

Od 25 sierpnia 2017 roku MGOPS w Mroczy jest realizatorem zadań wynikających z ustawy z dnia 4 lutego 2011 roku o opiece nad dziećmi do lat 3.

Kwestie opieki nad dziećmi w wieku do lat 3 reguluje ustawa z dnia 4 lutego 2011 r. o opiece nad dziećmi w wieku do lat 3 (tj. Dz. U. z 2016 r. poz. 157 ze zm.) oraz akty wykonawcze do tej ustawy.

Opieka nad dziećmi w wieku do lat 3 może być organizowana w formie żłobka lub klubu dziecięcego, a także sprawowana przez dziennego opiekuna oraz nianię. W ramach opieki realizowane są funkcje: opiekuńcza, wychowawcza oraz edukacyjna.

Opieka nad dzieckiem może być sprawowana do ukończenia roku szkolnego, w którym dziecko ukończy 3 rok życia lub w przypadku, gdy niemożliwe lub utrudnione jest objęcie dziecka wychowaniem przedszkolnym – 4 rok życia.

W 2017 roku Gmina Mrocza nie realizowała wsparcia w ramach w/w ustawy.

VIII. Pomoc finansowa

Pomoc społeczna wspiera osoby i rodziny w wysiłkach zmierzających do zaspokojenia niezbędnych potrzeb i umożliwienia im życia w warunkach odpowiadających godności człowieka. Jej zadaniem jest zapobieganie sytuacjom wyżej wspomnianym przez podejmowanie działań zmierzających do życiowego usamodzielnienia oraz integracji ze środowiskiem.

Tab.11 Udzielone świadczenia – zadania zlecone Gminie w 2017 roku

Formy Pomocy	Liczba osób, którym przyznano decyzją świadczenia		Liczba świadczeń		Kwota świadczeń w zł		Liczba rodzin		Liczba osób w rodzinach	
	2016	2017	2016	2017	2016	2017	2016	2017	2016	2017
Specjalistyczne usługi opiekuńcze w miejscu zamieszkania dla osób z zaburzeniami psychicznymi	4	5	910	786	60 239	32 790	4	5	13	17
Zasiłki celowe na pokrycie wydatków związanych z kłeską żywiolową	3	194	3	245	18 000	1 314 089	3	194	8	597

Dane: MGOPS Mrocza

Tab.12 Udzielone świadczenia – zadania własne Gminy w 2017

Formy udzielonej pomocy	Liczba osób, którym przyznano decyzją świadczenia		Liczba świadczeń		Kwota świadczeń w zł		Liczba rodzin		Liczba osób w rodzinach	
	2016	2017	2016	2017	2016	2017	2016	2017	2016	2017
Razem	585	472	x	x	1 568 503	1 407 675	423	364	1 239	1 056
Zasiłki stałe ogółem	67	50	804	600	341 314	305 768	67	50	98	83
W tym przyznane osobie	47	36	564	432	282 836	245 554	47	36	47	36

samotnie gospodarującej										
Pozostającej w rodzinie	20	14	240	168	58 478	60 214	20	14	51	47
Zasiłki okresowe ogółem	352	321	1 935	1 746	760 988	680 628	352	321	1 100	1 008
Schronienie	7	3	1 408	581	18 700	15 157	7	3	7	3
Posiłek	192	114	21 025	12 136	94 864	55 000	97	62	335	242
W tym dla dzieci	128	79	12 911	7 915	58 276	35 504	63	46	289	213
Usługi opiekuńcze	13	14	4 328	5 467	52 885	65 241	13	14	14	17
Zasiłki celowe –zdarzenie losowe	1	0	1	0	800	0	1	0	1	0
Sprawienie pogrzebu	1	0	1	0	2 676	0	1	0	1	0
Inne zasiłki celowe i w naturze	343	346	x	x	296276	285 881	335	283	170	872
W tym celowe specjalne	5	12	8	19	1 137	6 420	5	10	11	30
Poradnictwo specjalistyczne	x	x	x	x	x	x	79	48	268	168
Interwencja kryzysowa	X	x	x	x	x	x	4	12	13	42
Praca socjalna	x	x	x	x	x	x	414	378	1219	1 105

Dane: MGOPS Mrocza

Tab.13 Rzeczywista liczba rodzin i osób objętych pomocą społeczną

Wyszczególnienie	Liczba osób, którym przyznano decyzją świadczenie		Liczba rodzin				Liczba osób w rodzinach	
			Ogółem		w tym: na wsi			
	2016	2017	2016	2017	2016	2017	2016	2017
Świadczenia przyznane w ramach zadań zleconych i zadań własnych ogółem	585	472	423	364	231	199	1 239	1 056
W tym świadczenia pieniężne	433	364	415	346	228	193	1 228	1 020
Świadczenia niepieniężne	206	135	112	82	61	44	359	274

Dane: MGOPS Mrocza

Rodzaj pomocy, forma oraz rozmiar świadczenia powinny być odpowiednie do okoliczności uzasadniających udzielenie pomocy. Natomiast potrzeby powinny zostać uwzględnione, jeżeli odpowiadają celom i mieszczą w możliwościach pomocy społecznej.

Środki przeznaczane na zasiłki celowe przyznawane ze środków gminnych są niewystarczające na zaspokojenie wszystkich potrzeb osób ubiegających się o nie.

IX. Osiągnięte Wskaźniki w 2017 roku

- Liczba udzielonych porad przez specjalistów: **1 220**
- Liczba zrealizowanych projektów i programów profilaktyczno-edukacyjnych dla rodzin i dzieci: **2**
- Liczba rodzin wymagających wsparcia: **1 056**
- Liczba osób uzależnionych, skierowanych na leczenie: **60**
- Liczba osób uzależnionych, które podjęły leczenie: **12**
- Liczba osób uczestniczących w terapii dla sprawców i ofiar przemocy: **0**
- Liczba Rodziców świadomych właściwych postaw wychowawczych: **339**
- Liczba rodzin, którym przyznano asystenta: **25**
- Udział asystenta rodziny w szkoleniach podnoszących ich kwalifikacje: **3**
- Udział rodzin wspierających w szkoleniach podnoszących ich kwalifikacje: **brak wniosków**
- Liczba rodzin wspierających zaangażowanie w pomoc dzieciom z rodzin zagrożonych: **brak wniosków**
- Liczba dzieci objętych terapią psychologiczną: **103**
- Liczba dzieci uczestniczących w zajęciach organizowanych przez placówki wsparcia dziennego: **15**
- Liczba rodzin wymagających wsparcia w formie usługowej: **19**
- Liczba dzieci, którym zapewniono udział w zajęciach edukacyjnych, w tym z elementami przeciwdziałania uzależnieniom, połączonym z wypoczynkiem: **16**
- Liczba dzieci utrzymujących kontakty z rodzicami biologicznymi do ogółu dzieci umieszczonych w pieczy zastępczej: **7/15**
- Liczba osób, które podjęły zatrudnienie: **63**
- Liczba rodzin, które nabyły podstawy prawidłowego prowadzenia gospodarstwa domowego: **260**
- Liczba rodzin biologicznych dziecka, z którymi zrealizowano plan pracy zbieżny z planem pomocy dziecku umieszczonemu w pieczy zastępczej: **1**
- Liczba dzieci powracających do rodziny naturalnej: **4**
- Liczba dzieci biorących udział w treningach rodzicielskich: **0**

Przygotowała Gabriela Trzeciakowska Dyrektor MGOPS w Mroczy